

รายละเอียดแผนพัฒนาท้องถิ่น (พ.ศ. ๒๕๖๖ - ๒๕๗๐) แก้ไข ครั้งที่ ๑/๒๕๖๖ องค์การบริหารส่วนตำบลทุ่งเตาใหม่ อำเภอบ้านนาสาร จังหวัดสุราษฎร์ธานี

จากแผนพัฒนาท้องถิ่น (พ.ศ. ๒๕๖๖ - ๒๕๗๐)

ส่วนที่ ๒ ยุทธศาสตร์องค์การปกครองส่วนท้องถิ่น

๑. ความสัมพันธ์ระหว่างแผนพัฒนาระดับมหภาค

๑.๑ แผนยุทธศาสตร์ชาติ ๒๐ ปี (พ.ศ. ๒๕๖๑ - ๒๕๘๐)รายละเอียดแก้ไขใหม่ ดังนี้

โดยที่รัฐธรรมนูญแห่งราชอาณาจักรไทย มาตรา ๖๕ กำหนดให้รัฐพึงจัดให้มียุทธศาสตร์ชาติเป็นเป้าหมายการพัฒนาประเทศอย่างยั่งยืน ตามหลักธรรมาภิบาลเพื่อใช้เป็นกรอบในการจัดทำแผนต่างๆ ให้สอดคล้องและบูรณาการกันเพื่อให้เกิดเป็นพลังผลักดันร่วมกันไปสู่เป้าหมายดังกล่าว โดยให้เป็นไปตามที่กำหนดในกฎหมายว่าด้วยการจัดทำยุทธศาสตร์ชาติ และต่อมาได้มีการตราพระราชบัญญัติการจัดทำยุทธศาสตร์ชาติ พ.ศ. ๒๕๖๐ มีผลบังคับใช้เมื่อวันที่ ๑ สิงหาคม ๒๕๖๐ โดยกำหนดให้มีการแต่งตั้งคณะกรรมการยุทธศาสตร์ชาติ เพื่อรับผิดชอบในการจัดทำร่างยุทธศาสตร์ชาติ กำหนดวิธีการการมีส่วนร่วมของประชาชนในการจัดทำร่างยุทธศาสตร์ชาติ ในการติดตาม การตรวจสอบ และการประเมินผล รวมทั้งกำหนดมาตรการส่งเสริมและสนับสนุนให้ประชาชนทุกภาคส่วนดำเนินการให้สอดคล้องกับยุทธศาสตร์ชาติ

ยุทธศาสตร์ชาติ ๒๐ ปี (พ.ศ. ๒๕๖๑ - ๒๕๘๐) เป็นยุทธศาสตร์ชาติฉบับแรกของประเทศไทย ตามรัฐธรรมนูญแห่งราชอาณาจักรไทย ซึ่งจะต้องนำไปสู่การปฏิบัติเพื่อให้ประเทศไทยบรรลุวิสัยทัศน์ “ประเทศไทยมีความมั่นคง มั่งคั่ง ยั่งยืน เป็นประเทศพัฒนาแล้ว ด้วยการพัฒนาตามหลักปรัชญาของเศรษฐกิจพอเพียง” ภายในช่วงเวลาดังกล่าว เพื่อความสุขของคนไทยทุกคน

วิสัยทัศน์ประเทศไทย

“ประเทศไทยมีความมั่นคง มั่งคั่ง ยั่งยืน เป็นประเทศพัฒนาแล้ว ด้วยการพัฒนาตามหลักปรัชญาของเศรษฐกิจพอเพียง” หรือเป็นคติพจน์ประจำชาติว่า “มั่นคง มั่งคั่ง ยั่งยืน” เพื่อสนองต่อต่อผลประโยชน์แห่งชาติ อันได้แก่ การมีเอกราช อธิปไตย การดำรงอยู่อย่างมั่นคง และยั่งยืนของสถาบันหลักของชาติ และประชาชนจากภัยคุกคามทุกรูปแบบ การอยู่ร่วมกันในชาติอย่างสันติสุขเป็นปึกแผ่น มีความมั่นคงทางสังคม ท่ามกลางพหุสังคมและการมีเกียรติและศักดิ์ศรีของความเป็นมนุษย์ความเจริญเติบโตของชาติ ความเป็นธรรมและความอยู่ดีมีสุขของประชาชน ความยั่งยืนของฐานทรัพยากรธรรมชาติสิ่งแวดล้อม ความมั่นคงทางพลังงานและอาหาร ความสามารถในการรักษาผลประโยชน์ของชาติภายใต้การเปลี่ยนแปลงของสภาวะแวดล้อมระหว่างประเทศ และการอยู่ร่วมกันอย่างสันติประสานสอดคล้องกันด้านความมั่นคงในประชาคมอาเซียนและประชาคมโลกอย่างมีเกียรติและศักดิ์ศรี

โดยมีเป้าหมายการพัฒนาประเทศ คือ “ประเทศชาติมั่นคง ประชาชนมีความสุข เศรษฐกิจพัฒนาอย่างต่อเนื่อง สังคมเป็นธรรม ฐานทรัพยากรธรรมชาติยั่งยืน” โดยยกระดับศักยภาพของประเทศในหลากหลายมิติ พัฒนาคนในทุกมิติและในทุกช่วงวัยให้เป็นคนดี เก่ง และมีคุณภาพ สร้างโอกาสและความเสมอภาคทางสังคม สร้างการเติบโตบนคุณภาพชีวิตที่เป็นมิตรกับสิ่งแวดล้อม และมีภาครัฐของประชาชนเพื่อประชาชนและประโยชน์ส่วนรวม โดยการประเมินผลการพัฒนาตามยุทธศาสตร์ชาติ ประกอบด้วย

๑) ความอยู่ดีมีสุขของคนไทยและสังคมไทย

๒) ชีตความสามารถในการแข่งขัน การพัฒนาเศรษฐกิจ และการกระจายรายได้

๓) การพัฒนาทรัพยากรมนุษย์ของประเทศ

๔) ความเท่าเทียมและความเสมอภาคของสังคม
๕) ความหลากหลายทางชีวภาพ คุณภาพสิ่งแวดล้อม และความยั่งยืนของ
ทรัพยากรธรรมชาติ

๖) ประสิทธิภาพการบริหารจัดการและการเข้าถึงการให้บริการของภาครัฐ

๔. ประเด็นยุทธศาสตร์ชาติ

๔.๑ ยุทธศาสตร์ชาติด้านความมั่นคง

(๑) การรักษาความสงบภายในประเทศ
(๒) การป้องกันและแก้ไขปัญหาที่มีผลกระทบต่อความมั่นคง
(๓) การพัฒนาศักยภาพของประเทศให้พร้อมเผชิญภัยคุกคามที่กระทบต่อ
ความมั่นคงของชาติ
(๔) การบูรณาการความร่วมมือด้านความมั่นคงกับอาเซียนและนานาชาติ
รวมถึงองค์กรภาครัฐและที่มิใช่ภาครัฐ

(๕) การพัฒนากลไกการบริหารจัดการความมั่นคงแบบองค์รวม

๔.๒ ยุทธศาสตร์ชาติด้านการสร้างความสามารถในการแข่งขัน

(๑) การเกษตรสร้างมูลค่า
(๒) อุตสาหกรรมและบริการแห่งอนาคต
(๓) สร้างความหลากหลายด้านการท่องเที่ยว
(๔) โครงสร้างพื้นฐาน เชื่อมไทย เชื่อมโลก
(๕) พัฒนาเศรษฐกิจบนพื้นฐานผู้ประกอบการยุคใหม่

๔.๓ ยุทธศาสตร์ชาติด้านการพัฒนาและเสริมสร้างศักยภาพทรัพยากรมนุษย์

(๑) การปรับเปลี่ยนค่านิยมและวัฒนธรรม
(๒) การพัฒนาคุณภาพคนตลอดช่วงชีวิต
(๓) ปฏิรูปกระบวนการเรียนรู้ที่ตอบสนองต่อการเปลี่ยนแปลงในศตวรรษที่ ๒๑
(๔) การตระหนักถึงพหุปัญญาของมนุษย์ที่หลากหลาย
(๕) การเสริมสร้างให้คนไทยมีสุขภาวะที่ดี
(๖) การสร้างสภาพแวดล้อมที่เอื้อต่อการพัฒนาและเสริมสร้างศักยภาพ

ทรัพยากรมนุษย์

(๗) การเสริมสร้างศักยภาพการกีฬาในการสร้างคุณค่าทางสังคมและพัฒนา

ประเทศ

๔.๔ ยุทธศาสตร์ชาติด้านการสร้างโอกาสและความเสมอภาคทางสังคม

(๑) การลดความเหลื่อมล้ำ สร้างความเป็นธรรมในทุกมิติ
(๒) การกระจายศูนย์กลางความเจริญทางเศรษฐกิจ สังคม และเทคโนโลยี
(๓) การเสริมสร้างพลังทางสังคม
(๔) การเพิ่มขีดความสามารถของชุมชนท้องถิ่นในการพัฒนา การพึ่งตนเองและ
การจัดการตนเอง

สิ่งแวดล้อม

๔.๕ ยุทธศาสตร์ชาติด้านการสร้างการเติบโตบนคุณภาพชีวิตที่เป็นมิตรกับ

(๑) สร้างการเติบโตอย่างยั่งยืนบนสังคมเศรษฐกิจสีเขียว
(๒) สร้างการเติบโตอย่างยั่งยืนบนสังคมเศรษฐกิจภาคทะเล
(๓) สร้างการเติบโตอย่างยั่งยืนบนสังคมที่เป็นมิตรต่อสภาพภูมิอากาศ

(๔) พัฒนาพื้นที่เมือง ชนบท เกษตรกรรมและอุตสาหกรรมเชิงนิเวศ มุ่งเน้น
ความเป็นเมืองที่เติบโตอย่างต่อเนื่อง

(๕) พัฒนาความมั่นคงน้ำ พลังงาน และเกษตรที่เป็นมิตรต่อสิ่งแวดล้อม

(๖) ยกระดับกระบวนการทัศน์เพื่อกำหนดอนาคตประเทศ

๔.๖ ยุทธศาสตร์ชาติด้านการปรับสมดุลและพัฒนากระบวนการบริหารจัดการภาครัฐ

(๑) ภาครัฐที่ยึดประชาชนเป็นศูนย์กลาง ตอบสนองความต้องการ และ
ให้บริการอย่างสะดวกรวดเร็ว โปร่งใส

(๒) ภาครัฐบริหารงานแบบบูรณาการโดยมียุทธศาสตร์ชาติเป็นเป้าหมายและ
เชื่อมโยงการพัฒนาในทุกระดับ ทุกประเด็น ทุกภารกิจ และทุกพื้นที่

(๓) ภาครัฐมีขนาดเล็กกลาง เหมาะสมกับภารกิจ ส่งเสริมให้ประชาชนและทุก
ภาคส่วนมีส่วนร่วมในการพัฒนาประเทศ

(๔) ภาครัฐมีความทันสมัย

(๕) บุคลากรภาครัฐเป็นคนดีและเก่ง ยึดหลักคุณธรรม จริยธรรม มีจิตสำนึกมี
ความสามารถสูง มุ่งมั่น และเป็นมืออาชีพ

(๖) ภาครัฐมีความโปร่งใส ปลอดการทุจริตและประพฤติมิชอบ

(๗) กฎหมายมีความสอดคล้องเหมาะสมกับบริบทต่าง ๆ และมีเท่าที่จำเป็น

(๘) กระบวนการยุติธรรมเคารพสิทธิมนุษยชนและปฏิบัติต่อประชาชนโดย
เสมอภาค

ข้อ ๑.๒ แผนพัฒนาเศรษฐกิจและสังคมแห่งชาติ ฉบับที่ ๑๒ รายละเอียดแก้ไขใหม่ ดังนี้ **ข้อ ๑.๒ แผนพัฒนาเศรษฐกิจและสังคมแห่งชาติ ฉบับที่ ๑๓ (พ.ศ. ๒๕๖๖ – ๒๕๗๐)**

ในการจัดทำแผนพัฒนาท้องถิ่น ต้องมีความเชื่อมโยงของยุทธศาสตร์ในภาพรวม (Strategy linkage) ความเชื่อมโยงในเชิงยุทธศาสตร์ที่เชื่อมต่อกันเพื่อให้เกิดภาพรวม (Overview) การเชื่อมโยงจากจุดหนึ่งไปจุดหนึ่งในเชิงยุทธศาสตร์ โดยสามารถนำเข้าสู่รอยต่อที่เข้าหากันได้อย่างกลมกลืนแม้ว่าจะเรียกชื่อที่แตกต่างกันก็ตาม แต่ก็สามารถเดินทางไปด้วยกันได้ ในเชิงยุทธศาสตร์เป็นการเชื่อมโยงความสัมพันธ์ระหว่างยุทธศาสตร์ระดับมหภาคกับยุทธศาสตร์ขององค์กรปกครองส่วนท้องถิ่น ได้แก่ (๑) ยุทธศาสตร์ชาติ ๒๐ ปี (๒) แผนพัฒนาเศรษฐกิจและสังคมแห่งชาติ (๓) การกำหนดเป้าหมายการพัฒนาที่ยั่งยืน (Sustainable Development Goals: SDGs) (๔) แผนพัฒนาจังหวัด/กลุ่มจังหวัด/ภาค (๕) ยุทธศาสตร์การพัฒนาขององค์กรปกครองส่วนท้องถิ่นในเขตจังหวัด และ (๖) ยุทธศาสตร์ขององค์กรปกครองส่วนท้องถิ่น การกำหนดและการวิเคราะห์ความเชื่อมโยงองค์รวมที่นำไปสู่การพัฒนาท้องถิ่นจากยุทธศาสตร์ทุกระดับ มีความสัมพันธ์หรือเชื่อมโยงกันอย่างไรเพื่อให้การพัฒนาท้องถิ่นสอดคล้องกับยุทธศาสตร์ระดับมหภาคและยุทธศาสตร์ขององค์กรปกครองส่วนท้องถิ่นประกอบด้วย (๑) วิสัยทัศน์ (๒) ยุทธศาสตร์ (๓) เป้าประสงค์ (๔) ตัวชี้วัด (๕) ค่าเป้าหมาย (๖) กลยุทธ์ และ (๗) จุดยืนทางยุทธศาสตร์ ซึ่งองค์การบริหารส่วนตำบลทุ่งเตาใหม่ ได้จัดทำแผนพัฒนาท้องถิ่น (พ.ศ. ๒๕๖๖ – ๒๕๗๐) ที่มีความเชื่อมโยงของยุทธศาสตร์ดังกล่าว และเชื่อมโยงกับแผนพัฒนาเศรษฐกิจและสังคมแห่งชาติ ฉบับที่ ๑๓ ด้วย โดยนำจุดหมายในแผนพัฒนาเศรษฐกิจและสังคมแห่งชาติ ฉบับที่ ๑๓ มาจัดทำรายละเอียดที่มีความสอดคล้องหรือเชื่อมโยงกับยุทธศาสตร์ชาติ ๒๐ ปี แผนพัฒนาจังหวัด/กลุ่มจังหวัด/ภาค ยุทธศาสตร์การพัฒนาขององค์กรปกครองส่วนท้องถิ่นในเขตจังหวัด และยุทธศาสตร์องค์กรปกครองส่วนท้องถิ่น ซึ่งมารายละเอียดดังนี้

แผนพัฒนาเศรษฐกิจและสังคมแห่งชาติ ฉบับที่ ๑๓ (พ.ศ. ๒๕๖๖ – ๒๕๗๐) มีสถานะเป็นแผนระดับที่ ๒ ซึ่งเป็นกลไกที่สำคัญในการแปลงยุทธศาสตร์ชาติไปสู่การปฏิบัติ และใช้เป็นกรอบสำหรับการจัดทำแผนระดับที่ ๓ เพื่อให้การดำเนินงานของภาคีการพัฒนาที่เกี่ยวข้องสามารถสนับสนุนการบรรลุเป้าหมายตามยุทธศาสตร์ชาติตามกรอบระยะเวลาที่คาดหวังไว้ได้โดยพระราชบัญญัติสภาพัฒนาการเศรษฐกิจและสังคมแห่งชาติ พ.ศ. ๒๕๖๑ บัญญัติให้แผนพัฒนาเศรษฐกิจและสังคมแห่งชาติ ฉบับที่ ๑๒ มีผลบังคับใช้ถึงวันที่ ๓๐ กันยายน ๒๕๖๕ ส่งผลให้กรอบระยะเวลา ๕ ปีของแผนพัฒนาเศรษฐกิจและสังคมแห่งชาติ ฉบับที่ ๑๓ เริ่มต้น ณ วันที่ ๑ ตุลาคม ๒๕๖๕ ครอบคลุมปีงบประมาณ พ.ศ. ๒๕๖๖ – ๒๕๗๐ ซึ่งเป็นระยะ ๕ ปีที่สองของยุทธศาสตร์ชาติ ทั้งนี้ การจัดทำแผนพัฒนาฯ ฉบับที่ ๑๓ อยู่บนความตั้งใจที่จะให้แผนมีจุดเน้นและเป้าหมายของการพัฒนาที่เป็นรูปธรรมสามารถบ่งบอกทิศทางของการพัฒนาที่ชัดเจนที่ประเทศควรมุ่งไปในระยะ ๕ ปี ถัดไป โดยเป็นผลที่เกิดจากกระบวนการสังเคราะห์ข้อมูลอย่างรอบด้าน ทั้งสถานะของทุนในมิติต่างๆ บทเรียนของการพัฒนาที่ผ่านมาตลอดจนการเปลี่ยนแปลงของปัจจัยและเงื่อนไขที่จะมีอิทธิพลต่อองค์ประกอบต่างๆ ของประเทศ รวมถึงการสนับสนุนให้ภาคีการพัฒนาทุกภาคส่วนเข้ามามีส่วนร่วมในการแลกเปลี่ยนความคิดเห็นอย่างกว้างขวางตั้งแต่ในขั้นตอนการกำหนดกรอบทิศทางของแผนไปจนถึงการยกร่างแผนนอกจากนี้ การจัดทำแผนพัฒนาฯ ฉบับที่ ๑๓ ยังอยู่ในช่วงเวลาที่ทั่วโลกรวมถึงประเทศไทยต้องเผชิญกับข้อจำกัดหลากหลายประการที่เป็นผลสืบเนื่องจากสถานการณ์การแพร่ระบาดของโควิด-๑๙ ซึ่งไม่เพียงแต่ก่อให้เกิดการเจ็บป่วยและเสียชีวิตของประชากร แต่ยังส่งผลให้เกิดเงื่อนไขทางเศรษฐกิจและการดำเนินชีวิตของประชาชนทุกกลุ่ม นอกจากนี้ ในระยะของแผนพัฒนาฯ ฉบับที่ ๑๓ ยังเป็นช่วงเวลามีแนวโน้มของการพัฒนาของเทคโนโลยีอย่างก้าวกระโดด การเปลี่ยนแปลงสภาพภูมิอากาศที่มีความรุนแรงเพิ่มขึ้นการเป็นสังคมสูงวัยของประเทศไทยและหลายประเทศทั่วโลก ตลอดจนการเปลี่ยนแปลงด้านภูมิรัฐศาสตร์ระหว่างประเทศ ดังนั้น การขับเคลื่อนการพัฒนาประเทศท่ามกลางกระแสแนวโน้มการเปลี่ยนแปลงดังกล่าวจึงต้องให้ความสำคัญกับการเสริมสร้างความเข้มแข็งจากภายในให้สามารถเติบโตต่อไปได้อย่างมั่นคงท่ามกลางความผันแปรที่เกิดขึ้นรอบด้าน และคำนึงถึงผลประโยชน์ของประเทศทั้งทางเศรษฐกิจ สังคมและสิ่งแวดล้อมอย่างยั่งยืน

ในการกำหนดทิศทางของแผนพัฒนาฯ ฉบับที่ ๑๓ ให้ประเทศสามารถก้าวข้ามความท้าทายต่างๆ เพื่อให้ “ประเทศไทยมีความมั่นคง มั่งคั่ง ยั่งยืน เป็นประเทศพัฒนาแล้ว ด้วยการพัฒนาตามหลักปรัชญาของเศรษฐกิจพอเพียง” ตามเจตนารมณ์ของยุทธศาสตร์ชาติ ได้อาศัยหลักการและแนวคิด ๔ ประการ ดังนี้

๑. หลักปรัชญาของเศรษฐกิจพอเพียง
๒. การสร้างความสามารถในการ
๓. เป้าหมายการพัฒนาอย่างยั่งยืนของสหประชาชาติ
๔. การพัฒนาเศรษฐกิจชีวภาพ เศรษฐกิจหมุนเวียน เศรษฐกิจสีเขียว

เพื่อถ่ายทอดเป้าหมายหลักไปสู่ภาพของการขับเคลื่อนที่ชัดเจนในลักษณะของวาระการพัฒหน้าที่เอื้อให้เกิดการทำงานร่วมกันของหลายหน่วยงานและหลายภาคส่วนในการผลักดันการพัฒนาเรื่องใดเรื่องหนึ่งให้เกิดผลได้อย่างเป็นรูปธรรม แผนพัฒนาฯ ฉบับที่ ๑๓ จึงได้กำหนดจุดหมายการพัฒนา จำนวน ๑๓ หมุดหมาย ซึ่งเป็นการบ่งบอกถึงสิ่งที่ประเทศไทยปรารถนาจะ “เป็น” หรือมุ่งหวังจะ “มี” เพื่อสะท้อนประเด็นการพัฒนาที่มี

ลำดับความสำคัญสูงต่อการพลิกโฉมประเทศไทยสู่ “สังคมก้าวหน้า เศรษฐกิจสร้างมูลค่าอย่างยั่งยืน” โดยหมุดหมายทั้ง ๑๓ ประการ แบ่งออกได้เป็น ๔ มิติ ดังนี้

๑. มิติภาคการผลิตและบริการเป้าหมาย ประกอบไปด้วย

หมุดหมายที่ ๑ ไทยเป็นประเทศชั้นนำด้านสินค้าเกษตรและเกษตรแปรรูปมูลค่าสูง

หมุดหมายที่ ๒ ไทยเป็นจุดหมายของการท่องเที่ยวที่เน้นคุณภาพและความยั่งยืน

หมุดหมายที่ ๓ ไทยเป็นฐานการผลิตยานยนต์ไฟฟ้าที่สำคัญของโลก

หมุดหมายที่ ๔ ไทยเป็นศูนย์กลางทางการแพทย์และสุขภาพมูลค่าสูง

หมุดหมายที่ ๕ ไทยเป็นประตูการค้าการลงทุนและยุทธศาสตร์ทางโลจิสติกส์ที่สำคัญของภูมิภาค

หมุดหมายที่ ๖ ไทยเป็นศูนย์กลางอุตสาหกรรมอิเล็กทรอนิกส์อัจฉริยะและอุตสาหกรรม

ดิจิทัลของอาเซียน

๒. มิติโอกาสและความเสมอภาคทางเศรษฐกิจและสังคม ประกอบไปด้วย

หมุดหมายที่ ๗ ไทยมีวิสาหกิจขนาดกลางและขนาดย่อมที่เข้มแข็ง มีศักยภาพสูง และสามารถแข่งขันได้

หมุดหมายที่ ๘ ไทยมีพื้นที่และเมืองอัจฉริยะที่น่าอยู่ ปลอดภัย เติบโตได้อย่างยั่งยืน

หมุดหมายที่ ๙ ไทยมีความยากจนข้ามรุ่นลดลง และมีความคุ้มครองทางสังคมที่เพียงพอ

เหมาะสม

๓. มิติความยั่งยืนของทรัพยากรธรรมชาติและสิ่งแวดล้อม

หมุดหมายที่ ๑๐ ไทยมีเศรษฐกิจหมุนเวียนและสังคมคาร์บอนต่ำ

หมุดหมายที่ ๑๑ ไทยสามารถลดความเสี่ยงและผลกระทบจากภัยธรรมชาติและ การเปลี่ยนแปลงสภาพภูมิอากาศ

๔. มิติปัจจัยผลักดันการพลิกโฉมประเทศ

หมุดหมายที่ ๑๒ ไทยมีกำลังคนสมรรถนะสูง มุ่งเรียนรู้อย่างต่อเนื่อง ตอบโจทย์การพัฒนาแห่งอนาคต

หมุดหมายที่ ๑๓ ไทยมีภาครัฐที่ทันสมัย มีประสิทธิภาพ และตอบโจทย์ประชาชน

ความเชื่อมโยงระหว่างหมุดหมายการพัฒนา กับเป้าหมายหลักแสดงไว้ในแผนภาพที่ ๓.๑ โดยหมุดหมายการพัฒนาที่กำหนดขึ้นเป็นประเด็นที่มีลักษณะเชิงบูรณาการที่ครอบคลุมการพัฒนาตั้งแต่ในระดับต้นน้ำจนถึงปลายน้ำ และสามารถนำไปสู่ผลพัฒนาทั้งในมิติเศรษฐกิจ สังคม ทรัพยากรธรรมชาติและสิ่งแวดล้อมไปพร้อมๆ กัน ทำให้หมุดหมายแต่ละประการสามารถสนับสนุนเป้าหมายหลักได้มากกว่าหนึ่งข้อ นอกจากนี้การพัฒนาภายใต้แต่ละหมุดหมายไม่ได้แยกขาดจากกัน แต่มีการสนับสนุนหรือเอื้อประโยชน์ซึ่งกันและกัน

แผนภาพที่ ๓.๑ ความเชื่อมโยงระหว่างหมุดหมายการพัฒนา กับเป้าหมายหลัก



๑.๓ แผนพัฒนาภาค/แผนพัฒนากลุ่มจังหวัด/แผนพัฒนาจังหวัด รายละเอียดแก้ไขใหม่ ดังนี้

แผนพัฒนาภาคใต้

ภาคใต้มีแหล่งท่องเที่ยวทางทะเลที่มีชื่อเสียงระดับโลก และแหล่งท่องเที่ยวที่มีศักยภาพสามารถสร้างรายได้ให้กับภาคทั้งพื้นที่ตอนในและชายฝั่งทะเลทั้งสองด้าน รวมทั้งมีระบบนิเวศชายฝั่งที่เป็นแหล่งเพาะพันธุ์สัตว์น้ำตามธรรมชาติและเหมาะกับการเพาะเลี้ยงสัตว์น้ำชายฝั่ง ในขณะที่การผลิตภาคเกษตรได้แก่ ยางพาราและปาล์มน้ำมันซึ่งเป็นแหล่งผลิตและแปรรูปที่สำคัญของประเทศยังเป็นแบบดั้งเดิมนอกจากนี้ ภาคใต้มีความได้เปรียบด้านสภาพที่ตั้งทางภูมิศาสตร์ที่อยู่ใกล้เส้นทางการค้าโลก สามารถเชื่อมโยงการพัฒนา กับพื้นที่ภาคอื่นๆของประเทศ รวมทั้งภูมิภาคเอเชียใต้และเอเชียตะวันออกเฉียงใต้ การพัฒนาภาคใต้ควรพัฒนาการท่องเที่ยวให้เป็นมาตรฐานสากลเพื่อรักษาความมีชื่อเสียงของแหล่งท่องเที่ยวระดับโลก พร้อมกับพัฒนาแหล่งท่องเที่ยวที่มีศักยภาพให้เป็นที่รู้จักในระดับนานาชาติใช้เทคโนโลยีและนวัตกรรมในการผลิตและแปรรูปภาคเกษตรควบคู่กับการอนุรักษ์ทรัพยากรธรรมชาติและสิ่งแวดล้อม รวมทั้งพัฒนาการเชื่อมโยงการค้า การลงทุน กับภูมิภาคต่างๆของโลก

เป้าหมายเชิงยุทธศาสตร์ “ภาคใต้เป็นเมืองท่องเที่ยวพักผ่อนตากอากาศระดับโลก เป็นศูนย์กลางผลิตภัณฑ์ยางพาราและปาล์มน้ำมันของประเทศ และเมืองเศรษฐกิจเชื่อมโยงการค้าการลงทุนกับภูมิภาคอื่นของโลก” ซึ่งภายใต้แผนพัฒนาภาคใต้ พบว่าจะมียุทธศาสตร์และประเด็นยุทธศาสตร์ที่สอดคล้องกับศักยภาพของพื้นที่ และสามารถใช้เป็นปัจจัยในการกำหนด เป้าหมายการพัฒนา และแนวทางการพัฒนาจังหวัดได้ ดังนี้

ยุทธศาสตร์ที่ ๑ พัฒนาการท่องเที่ยวของภาคให้เป็นแหล่งท่องเที่ยวคุณภาพชั้นนำของโลก

แนวทางการพัฒนา

- ยกระดับมาตรฐานบริการ และส่งเสริมธุรกิจต่อเนื่องในแหล่งท่องเที่ยวที่มีชื่อเสียงของภาค
- พัฒนาและสนับสนุนรูปแบบการท่องเที่ยวเรือสำราญ และการท่องเที่ยวเชิงอาหาร
- พัฒนาเมืองท่องเที่ยวหลัก (ภูเก็ต) ให้เป็นเมืองอัจฉริยะ (Smart City) และมีระบบขนส่งมวลชน (Monorail)
- พัฒนาแหล่งท่องเที่ยวบนบกบริเวณตอนในของภาคเชื่อมโยงกับแหล่งท่องเที่ยวทางทะเลที่มีชื่อเสียง
- พัฒนารูปแบบการท่องเที่ยวให้มีความหลากหลายเพื่อสร้างมูลค่าเพิ่มให้กับการท่องเที่ยวที่สำคัญของภาค
- ส่งเสริมการท่องเที่ยวชุมชนให้มีความเข้มแข็งและสอดคล้องกับศักยภาพของพื้นที่

ยุทธศาสตร์ที่ ๒ พัฒนาอุตสาหกรรมการแปรรูปยางพาราและปาล์มน้ำมันแห่งใหม่ของประเทศ

แนวทางการพัฒนา

- พัฒนาเขตอุตสาหกรรมแปรรูปยางพาราขนาดใหญ่-สะเดา ที่ครบวงจรและเป็นมิตรกับสิ่งแวดล้อม
- พัฒนาเขตอุตสาหกรรมโอเลโอเคมีคอลแบบครบวงจรในจังหวัดกระบี่ สุราษฎร์ธานี และชุมพร
- พัฒนาและสนับสนุนการใช้เทคโนโลยีชีวภาพและนวัตกรรมในการผลิตภาคเกษตร

ยุทธศาสตร์ที่ ๓ พัฒนาการผลิตสินค้าเกษตรหลักของภาคและสร้างความเข้มแข็งสถาบันเกษตรกร

แนวทางการพัฒนา

- ยกระดับการผลิตสินค้าเกษตรที่เป็นอัตลักษณ์ที่เหมาะสมกับศักยภาพพื้นที่ของภาค
- ยกระดับอุตสาหกรรมการเพาะเลี้ยงกุ้งและสัตว์น้ำชายฝั่งและการทำอุตสาหกรรมประมงทะเลที่ได้มาตรฐานสากล
- ส่งเสริมการทำเกษตรแบบผสมผสาน
- ส่งเสริมให้มีการใช้เทคโนโลยีและนวัตกรรมในการผลิตและบริหารจัดการฟาร์มอย่างเป็นระบบ
- วางระบบป้องกันและแก้ไขปัญหาความเสื่อมโทรมของทรัพยากรธรรมชาติและสิ่งแวดล้อมที่เป็นฐานปัจจัยการผลิตทางการเกษตรของภาค

ยุทธศาสตร์ที่ ๔ พัฒนาโครงสร้างพื้นฐานสนับสนุนการท่องเที่ยว การพัฒนาเขตอุตสาหกรรมและการเชื่อมโยงการค้าโลก

แนวทางการพัฒนา

- พัฒนาโครงข่ายคมนาคมขนส่งเชื่อมโยงการพัฒนาแหล่งท่องเที่ยวชั้นนำแห่งใหม่กับแหล่งท่องเที่ยวที่มีชื่อเสียง
- พัฒนาและสนับสนุนท่าเรือสำราญในจังหวัดภูเก็ต ให้เป็นท่าเรือหลัก (Homeport) ของโลกรวมทั้งพัฒนาท่าเรือแวะพัก (Port of Call) และท่าเรือมารีน่าให้มีมาตรฐานในแหล่งท่องเที่ยวทางทะเลที่มี

ศักยภาพของภาค (กระบี่ พังงา และสมุย)

- พัฒนาาระบบโครงสร้างพื้นฐานสนับสนุนการพัฒนาเขตอุตสาหกรรมแปรรูปยางพาราขนาดใหญ่-สะเดา
- พัฒนาโครงสร้างพื้นฐานเชื่อมโยงภาคใต้กับเส้นทางการค้าโลก

ยุทธศาสตร์ที่ ๕ อนุรักษ์ ฟื้นฟู และบริหารจัดการทรัพยากรธรรมชาติและสิ่งแวดล้อมอย่างเป็นระบบ เพื่อเป็นฐานการพัฒนาที่ยั่งยืน

แนวทางการพัฒนา

- เพิ่มประสิทธิภาพการจัดการฐานทรัพยากรให้มีความอุดมสมบูรณ์
- วางระบบป้องกันและแก้ไขปัญหาการบริหารจัดการน้ำอย่างเป็นระบบ
- ส่งเสริมการใช้พลังงานทดแทนและเพิ่มประสิทธิภาพการใช้พลังงานเพื่อสร้างความมั่นคงด้านพลังงาน
- บริหารจัดการและแก้ไขปัญหาสิ่งแวดล้อมอย่างเป็นระบบ

ยุทธศาสตร์ที่ ๖ พัฒนาพื้นที่ระเบียงเศรษฐกิจภาคใต้อย่างยั่งยืน

แนวทางการพัฒนา

- พัฒนาประตูการค้าฝั่งตะวันตก (Western Gateway)
- พัฒนาประตูการท่องเที่ยวอ่าวไทยและอันดามัน (Royal Coast & Andaman Route)
- พัฒนาอุตสาหกรรมฐานชีวภาพและการแปรรูปการเกษตรมูลค่าสูง (Bio-Based & Processed Agricultural Products)
- การอนุรักษ์ทรัพยากรธรรมชาติ การส่งเสริมวัฒนธรรม และการพัฒนาเมืองน่าอยู่ (Green Culture & Livable Cities) ในพื้นที่จังหวัดชุมพร ระนอง สุราษฎร์ธานี และนครศรีธรรมราช

แผนพัฒนากลุ่มจังหวัดภาคใต้ฝั่งอ่าวไทย (พ.ศ. ๒๕๖๖ - ๒๕๗๐)

การจัดทำแผนพัฒนากลุ่มจังหวัดภาคใต้ฝั่งอ่าวไทย ระยะ ๕ ปี (พ.ศ.๒๕๖๖ - ๒๕๗๐) จัดทำขึ้นเพื่อเป็นแนวทางในการพัฒนากลุ่มจังหวัด ภายในระยะ ๕ ปีต่อไป คือในช่วง พ.ศ. ๒๕๖๖ -๒๕๗๐ โดยมีความสอดคล้องกับกรอบเวลาของแผนพัฒนาประเทศระยะ ๒๐ ปี ระยะที่ ๓ และ แผนพัฒนาเศรษฐกิจและสังคมแห่งชาติฉบับที่ ๑๓ ดังนั้น การจัดทำแผนพัฒนาฉบับนี้ จะยึดยุทธศาสตร์ชาติ ระยะ ๒๐ ปี (พ.ศ.๒๕๖๑ - ๒๕๘๐) และแผนระดับที่ ๒ต่าง ๆ เช่น แผนแม่บทภายใต้ยุทธศาสตร์ชาติ แผนพัฒนาเศรษฐกิจและสังคมแห่งชาติ โดยเฉพาะการให้ความสำคัญกับแผนพัฒนาภาคใต้ เพื่อให้เป็นไปตามมติคณะกรรมการบูรณาการนโยบายพัฒนาภาค (ก.บ.ภ) และในอีกด้านหนึ่งเพื่อให้แผนพัฒนากลุ่มจังหวัด เป็นแผนที่ตอบสนองต่อพื้นที่อย่างแท้จริง การจัดทำแผนจะใช้ปัจจัยที่สำคัญของพื้นที่ ได้แก่ ศักยภาพด้านต่าง ๆ และสภาพปัญหา และความต้องการของพื้นที่ รวมถึงการใช้กระบวนการ การมีส่วนร่วมของทุกภาคส่วน ผ่านการจัดเวทีระดม ความคิดเห็นของประชาชน เพื่อให้ได้มาซึ่งปัญหา และความต้องการของประชาชนในพื้นที่ และการประสานแผนในระดับพื้นที่ ดังนั้น แผนพัฒนากลุ่มจังหวัดภาคใต้ฝั่งอ่าวไทย ระยะ ๕ ปี (พ.ศ.๒๕๖๖ - ๒๕๗๐) ซึ่งเป็นแผนพัฒนาที่ตอบสนองทั้งระดับบท คือแผนยุทธศาสตร์ชาติ และแผนพัฒนาระดับต่าง ๆ และตอบสนองต่อระดับล่าง ได้แก่ศักยภาพของพื้นที่

ประเด็นการพัฒนาของกลุ่มจังหวัด

๑. การพัฒนาด้านการเกษตร (ด้านพืช ประมง ปศุสัตว์ สมุนไพร และไม้เศรษฐกิจ)
๒. การพัฒนาด้านการท่องเที่ยว
๓. การพัฒนาด้านอุตสาหกรรม การค้า การลงทุน และการค้าระหว่างประเทศ
๔. การพัฒนาโครงสร้างพื้นฐาน การขนส่ง โลจิสติกส์ เครือข่ายการสื่อสารและ พลังงาน
๕. การพัฒนาด้านสังคมและสิ่งแวดล้อม

ยุทธศาสตร์การพัฒนาจังหวัดสุราษฎร์ธานี ๒๐ ปี (พ.ศ.๒๕๖๐ - ๒๕๗๙)

วิสัยทัศน์ “เมืองเกษตรคุณภาพ การท่องเที่ยวยั่งยืน สังคมเป็นสุข”

ประเด็นยุทธศาสตร์ ๕ ประเด็น ดังนี้

ยุทธศาสตร์ที่ ๑ ส่งเสริมการผลิตสินค้าทางการเกษตร ปศุสัตว์และประมงที่มีคุณภาพ โดยมีแนวทางการพัฒนาการเกษตรและอุตสาหกรรมเกษตรสู่ความมั่นคงและยั่งยืน พัฒนาปศุสัตว์ ประมง อย่างเป็นระบบตามมาตรฐาน

- โครงการส่งเสริมผลิตภาพการผลิตปาล์มน้ำมันผ่านกระบวนการสถาบันเกษตรกร
- โครงการนำน้ำมันปาล์มไปใช้ในอุตสาหกรรมต่อเนื่องอื่น
- โครงการยกระดับคุณภาพปาล์มน้ำมัน
- โครงการสร้างเกษตรกรรุ่นใหม่ที่มีความรู้ด้านเกษตร การตลาดและการประยุกต์ใช้เทคโนโลยี

ยุทธศาสตร์ที่ ๒ พัฒนาการท่องเที่ยวเพื่อเพิ่มมูลค่าการท่องเที่ยวทุกมิติ โดยมีแนวทางการพัฒนาประกอบด้วย การพัฒนาผลิตภัณฑ์ชุมชนในจังหวัดให้มีคุณภาพมาตรฐานระดับอาเซียน และการพัฒนาจังหวัดเป็นแหล่งท่องเที่ยววัฒนธรรมที่ได้รับการยอมรับในระดับประเทศ และเป็นแหล่งท่องเที่ยวทางธรรมชาติที่รู้จักระดับโลก

- โครงการพัฒนาระบบเทคโนโลยีสารสนเทศฐานข้อมูลการท่องเที่ยวและการประชาสัมพันธ์
- โครงการพัฒนาศักยภาพแหล่งท่องเที่ยวชุมชน
- โครงการพัฒนาคุณภาพอุตสาหกรรมบริการและการท่องเที่ยวให้เป็นไปตามมาตรฐานสากล
- โครงการประเมินแนวโน้มการท่องเที่ยวในอนาคต คาดการณ์พฤติกรรมนักท่องเที่ยว

ยุทธศาสตร์ที่ ๓ พัฒนาโครงสร้างพื้นฐานและโลจิสติกส์เชื่อมโยงภูมิภาคทั้งจังหวัดและกลุ่มจังหวัด โดยใช้พื้นฐานดิจิทัล โดยมีแนวทางการการใช้ดิจิทัลเพื่อพัฒนาโครงสร้างพื้นฐานและโลจิสติกส์เชื่อมโยงภูมิภาค

- โครงการพัฒนาโครงสร้างพื้นฐานด้านคมนาคมขนส่งและระบบโลจิสติกส์ที่ตอบสนองต่อความต้องการด้านการเกษตรอุตสาหกรรมและการท่องเที่ยว
- โครงการศึกษาวิจัยพัฒนาด้านการขนส่งและระบบโลจิสติกส์
- โครงการพัฒนาโครงข่ายถนนวงแหวนรอบนอกและถนนสายหลัก

ยุทธศาสตร์ที่ ๔ พัฒนาทรัพยากรมนุษย์และคุณภาพชีวิตเพื่อให้ความสมบูรณ์เพื่อสังคมน่าอยู่ โดยมีแนวทางการพัฒนาประชาชนให้มีคุณภาพชีวิตที่ดี และดำรงชีวิตตามปรัชญาของเศรษฐกิจพอเพียง พัฒนาครอบครัว ชุมชนและสังคมให้เกิดการเรียนรู้ตลอดชีวิต ประชาชนดำรงชีวิตตามแบบอย่างผู้นำที่ดีของจังหวัด

(พุทธทาสภิกขุ)

- โครงการสร้างความเข้มแข็งให้กับครอบครัวตามแนวปรัชญาของเศรษฐกิจพอเพียง ครอบครัวอบอุ่น
- โครงการส่งเสริมความปลอดภัยในชีวิตและทรัพย์สินระดับพื้นที่ชุมชน
- โครงการศึกษาและวิจัยการขาดแคลนแรงงานในอุตสาหกรรมยางพารา ปาล์มน้ำมัน อาหารทะเลและการท่องเที่ยวให้สอดคล้องกับความต้องการของผู้ประกอบการ

ยุทธศาสตร์ที่ ๕ ส่งเสริมการจัดการทรัพยากรธรรมชาติและสิ่งแวดล้อมโดยใช้ฐานเกษตรและท่องเที่ยวมาจัดการทรัพยากรธรรมชาติและสิ่งแวดล้อม โดยมีแนวทางการพัฒนาพื้นที่ป่าอนุรักษ์ ป่าต้นน้ำให้ได้รับการอนุรักษ์ฟื้นฟู ให้ความสำคัญอุดมสมบูรณ์ ควบคู่กับการส่งเสริมสนับสนุนปลูกป่าไม้เศรษฐกิจชุมชน เพิ่มศักยภาพ อปท.ให้สามารถจัดการขยะในพื้นที่ได้อย่างมีประสิทธิภาพ รวมทั้ง พัฒนาพื้นที่ลุ่มน้ำและแหล่งน้ำธรรมชาติให้ได้รับการอนุรักษ์ฟื้นฟูเพื่อการใช้ประโยชน์อย่างยั่งยืน

- โครงการส่งเสริมการมีส่วนร่วมในการอนุรักษ์และฟื้นฟูพื้นที่ป่าเพื่อสร้างสมดุลของระบบนิเวศ และสร้างมูลค่าทางเศรษฐกิจ
- โครงการส่งเสริมการมีส่วนร่วมในการบริหารจัดการการอนุรักษ์และฟื้นฟูทรัพยากรทางทะเลและชายฝั่งเพื่อความมั่นคงทางอาหารและการท่องเที่ยว
- โครงการพัฒนาและสร้างระบบการบริหารจัดการการเตือนภัยพิบัติในพื้นที่เสี่ยงที่ทันสมัยและเหมาะสม

ประเด็นการพัฒนาของกลุ่มจังหวัด

ประเด็นการพัฒนาด้านที่ ๑ การพัฒนาการเกษตร ด้านการผลิต แปรรูป การตลาดและ การบริหารจัดการพืชเศรษฐกิจหลัก (ปาล์มน้ำมัน ยางพารา ข้าว ไม้ผล สมุนไพร) การประมง และปศุสัตว์

ประเด็นการพัฒนาด้านที่ ๒ การส่งเสริมการค้า การลงทุน การบริหารจัดการ การตลาด ในสินค้าและบริการอย่างครบวงจร ที่เชื่อมโยงการค้า การลงทุนระหว่างประเทศ

ประเด็นการพัฒนาด้านที่ ๓ การพัฒนาสู่การเป็นเมืองท่องเที่ยวระดับนานาชาติที่มีความหลากหลายของรูปแบบการท่องเที่ยว เพื่อรองรับนักท่องเที่ยวที่มีคุณภาพอย่างยั่งยืน

ประเด็นการพัฒนาด้านที่ ๔ การพัฒนาระบบโครงสร้างพื้นฐาน การขนส่ง โลจิสติกส์ พลังงาน ระบบเครือข่าย การสื่อสาร สารสนเทศเพื่อรองรับการพัฒนาของกลุ่มจังหวัด

ประเด็นการพัฒนาด้านที่ ๕ การพัฒนาสู่การเป็นเมืองสีเขียว และสังคมคุณภาพ

แผนพัฒนาจังหวัด

วิสัยทัศน์จังหวัดสุราษฎร์ธานี “เมืองเกษตรคุณภาพ การท่องเที่ยวยั่งยืน สังคมเป็นสุข”

ยุทธศาสตร์การพัฒนาจังหวัดสุราษฎร์ธานี ๒๐ ปี (พ.ศ.๒๕๖๐-๒๕๗๙) ประเด็นยุทธศาสตร์ ๕ ประเด็น

ยุทธศาสตร์ที่ ๑ ส่งเสริมการผลิตสินค้าทางการเกษตร ปศุสัตว์แลประมงที่มีคุณภาพโดยมีแนวทางการพัฒนาการเกษตรและอุตสาหกรรมเกษตรสู่ความมั่นคงและยั่งยืน พัฒนาปศุสัตว์ ประมง อย่างเป็นระบบตามมาตรฐาน

ยุทธศาสตร์ที่ ๒ พัฒนาการท่องเที่ยวเพื่อเพิ่มมูลค่าการท่องเที่ยวทุกมิติ โดยมีแนวทางการพัฒนา ประกอบด้วย การพัฒนาผลิตภัณฑ์ชุมชนในจังหวัดให้มีคุณภาพมาตรฐานระดับอาเซียนและการพัฒนาจังหวัด เป็นแหล่งท่องเที่ยววัฒนธรรมที่ได้รับการยอมรับในระดับประเทศ และเป็นแหล่งท่องเที่ยวทางธรรมชาติที่รู้จักระดับโลก

ยุทธศาสตร์ที่ ๓ พัฒนาโครงสร้างพื้นฐานและโลจิสติกส์เชื่อมโยงภูมิภาคทั้งจังหวัดและกลุ่มจังหวัด โดยใช้พื้นฐานดิจิทัล โดยมีแนวทางการใช้ดิจิทัลเพื่อพัฒนาโครงสร้างพื้นฐานและโลจิสติกส์เชื่อมโยงภูมิภาค

ยุทธศาสตร์ที่ ๔ พัฒนาศักยภาพมนุษย์และคุณภาพชีวิตเพื่อให้ความสมบูรณ์เพื่อสังคมน่าอยู่ โดยมีแนวทางการพัฒนาประชาชนให้มีคุณภาพชีวิตที่ดี และดำรงชีวิตตามปรัชญาของเศรษฐกิจพอเพียง พัฒนาครอบครัว ชุมชนและสังคมให้เกิดการเรียนรู้ตลอดชีวิตประชาชนดำรงชีวิตตามแบบอย่างผู้นำที่ดีของจังหวัด

ยุทธศาสตร์ที่ ๕ ส่งเสริมการจัดการทรัพยากรธรรมชาติและสิ่งแวดล้อมโดยใช้ฐานเกษตรและท่องเที่ยวมาจัดการทรัพยากรธรรมชาติและสิ่งแวดล้อม โดยมีแนวทางการพัฒนาพื้นที่ป่าอนุรักษ์ป่าต้นน้ำให้ได้รับการอนุรักษ์ฟื้นฟู ให้มีความอุดมสมบูรณ์ ควบคู่กับการส่งเสริมสนับสนุนปลูกป่าไม้เศรษฐกิจชุมชน เพิ่มศักยภาพ อปท.ให้สามารถจัดการขยะในพื้นที่ได้อย่างมีประสิทธิภาพ รวมทั้งพัฒนาพื้นที่ลุ่มน้ำและแหล่งน้ำธรรมชาติให้ได้รับการอนุรักษ์ฟื้นฟูเพื่อการใช้ประโยชน์อย่างยั่งยืน

เป้าหมายการพัฒนาจังหวัด “เมืองเกษตรมูลค่าสูง การท่องเที่ยวยั่งยืน สังคมเป็นสุข”

ตัวชี้วัดความสำเร็จตามเป้าหมายการพัฒนาจังหวัด ประกอบด้วย

- ๑) สินค้าเกษตรและอุตสาหกรรมแปรรูปมีมูลค่าสูง
- ๒) อุตสาหกรรมบริการและการท่องเที่ยวที่ยั่งยืน
- ๓) ระบบโครงข่ายคมนาคมและโลจิสติกส์เพื่อรองรับการพัฒนาจังหวัด
- ๔) พัฒนาคุณภาพชีวิตของประชาชนสู่สังคมเป็นสุข
- ๕) ฐานทรัพยากรธรรมชาติที่มั่นคงและมีสภาพแวดล้อมที่เหมาะสม

ประเด็นการพัฒนาของจังหวัด ประกอบด้วย ๕ ประเด็น ดังนี้

ประเด็นการพัฒนาที่ ๑ : พัฒนาการผลิตสินค้าเกษตร อุตสาหกรรมแปรรูปเพื่อสร้างมูลค่าสูง

๑.๑ พัฒนาและยกระดับการแปรรูปอุตสาหกรรมยางพาราและปาล์มน้ำมันแบบครบวงจร เพื่อเพิ่มมูลค่า

๑.๒ พัฒนาและสนับสนุนการยกระดับมาตรฐานสินค้าเกษตร

- ๑.๓ ยกกระดับอุตสาหกรรมแปรรูปที่มีมูลค่าสูงเพื่อเป็นมิตรกับสิ่งแวดล้อม
- ๑.๔ ส่งเสริมการปลูกแปรรูปพัฒนาผลิตภัณฑ์และยกระดับมาตรฐานสมุนไพร
- ๑.๕ ส่งเสริมการใช้พลังงานทดแทนและใช้พลังงานอย่างมีประสิทธิภาพ
- ๑.๖ ส่งเสริมการตลาดเพื่อสร้างมูลค่าเพิ่มสินค้าเกษตร อุตสาหกรรมแปรรูป

และผลิตภัณฑ์เด่นที่มีเอกลักษณ์

ประเด็นการพัฒนาที่ ๒ : พัฒนาการท่องเที่ยวที่ได้มาตรฐานเพื่อมุ่งสู่ความยั่งยืน

- ๒.๑ ส่งเสริมกิจกรรมและผลิตภัณฑ์ด้านการท่องเที่ยว
- ๒.๒ บริหารจัดการแหล่งท่องเที่ยวให้มีประสิทธิภาพ ปลอดภัย มุ่งสู่ความยั่งยืน
- ๒.๓ พัฒนาบุคลากรด้านการบริการและการท่องเที่ยวให้ได้มาตรฐาน
- ๒.๔ ส่งเสริมอุตสาหกรรมไมซ์จังหวัดสุราษฎร์ธานี
- ๒.๕ เพิ่มขีดความสามารถด้านการตลาดและประชาสัมพันธ์ด้านการท่องเที่ยว

ประเด็นการพัฒนาที่ ๓ : พัฒนาโครงข่ายคมนาคมขนส่งเชื่อมโยงระบบโลจิสติกส์

- ๓.๑ พัฒนาโครงข่ายคมนาคมขนส่งเพื่อเชื่อมโยงระบบโลจิสติกส์ในพื้นที่
- ๓.๒ ส่งเสริมและพัฒนาเพื่อเป็นศูนย์กระจายสินค้า

ประเด็นการพัฒนาที่ ๔ : เสริมสร้างพลังทางสังคมเพื่อคุณภาพชีวิตที่ดี

- ๔.๑ เพิ่มประสิทธิภาพการรักษาความปลอดภัยและสร้างความมั่นคงในชีวิตและทรัพย์สิน
- ๔.๒ จัดความยากจนและพัฒนาคนทุกช่วงวัย
- ๔.๓ พัฒนาการเรียนรู้ของเด็กและเยาวชนเพื่อเพิ่มความสามารถในการแข่งขัน
- ๔.๔ เพิ่มประสิทธิภาพระบบบริการสาธารณสุข
- ๔.๕ ส่งเสริมบริการสุขภาพด้วยการแพทย์แผนไทยและการแพทย์ทางเลือกรองรับเมืองสมุนไพร
- ๔.๖ ขับเคลื่อนสังคมด้วยหลักปรัชญาของเศรษฐกิจพอเพียงสู่จังหวัดคุณธรรม
- ๔.๗ ส่งเสริมและสนับสนุนการเป็นศูนย์กลางด้านเทคโนโลยีสู่เมืองอัจฉริยะ (Smart City)

ประเด็นการพัฒนาที่ ๕ : บริหารจัดการทรัพยากรธรรมชาติและสิ่งแวดล้อมเพื่อเป็นฐานการ

พัฒนาอย่างยั่งยืน

- ๕.๑ ส่งเสริมการมีส่วนร่วมในการจัดการสิ่งแวดล้อมอย่างถูกวิธี
- ๕.๒ เสริมสร้างการมีส่วนร่วมในการบริหารจัดการทรัพยากรธรรมชาติให้มีประสิทธิภาพ

เสริมสร้างความเข้มแข็งของชุมชนในการจัดการภัยพิบัติและสาธารณสุข

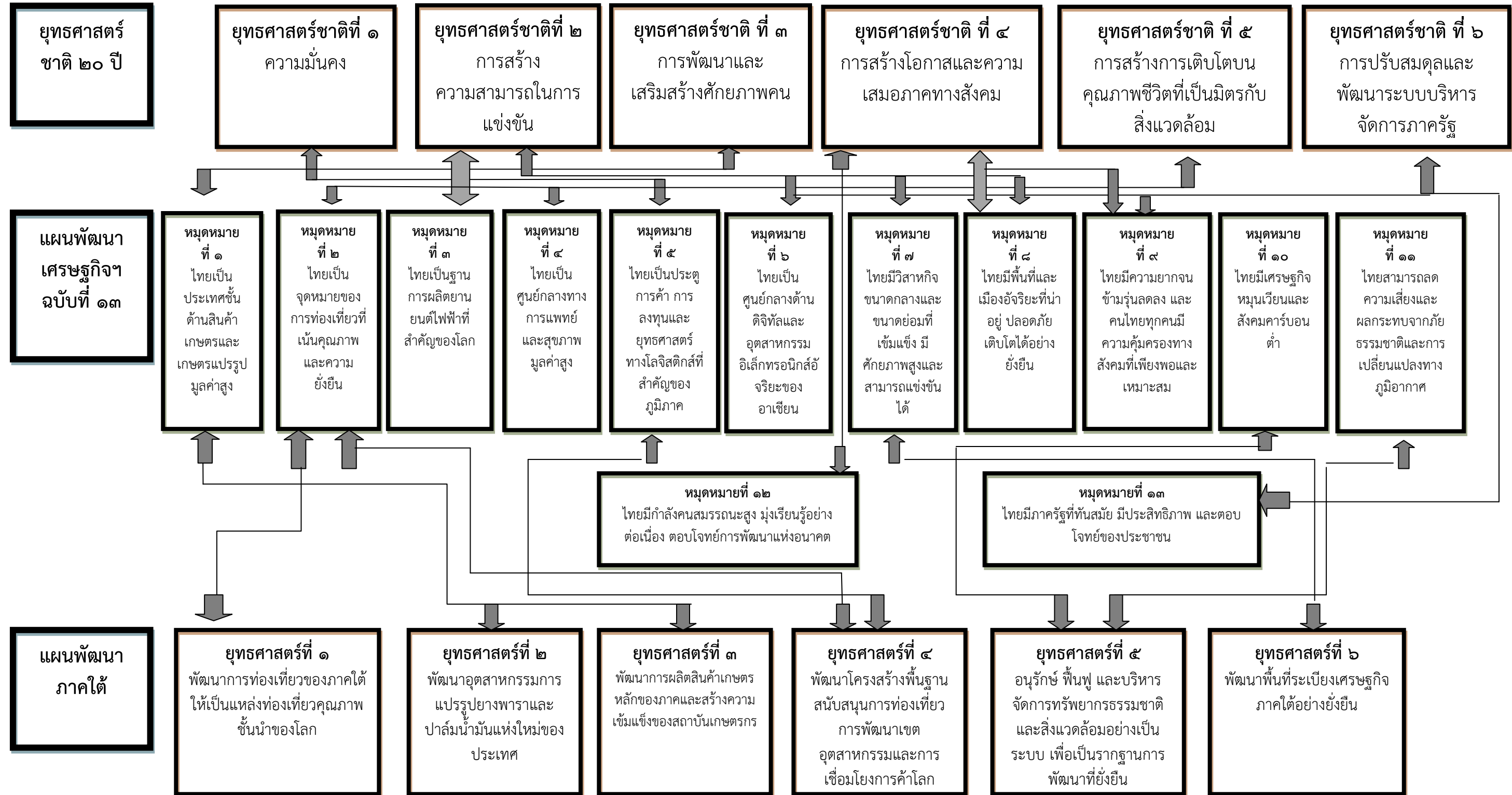
- ๕.๓ ยกกระดับการเป็นเมืองอุตสาหกรรมเชิงนิเวศ

๒. ยุทธศาสตร์ขององค์กรปกครองส่วนท้องถิ่น (องค์การบริหารส่วนตำบลทุ่งเตาใหม่) รายละเอียดแก้ไขใหม่ ดังนี้

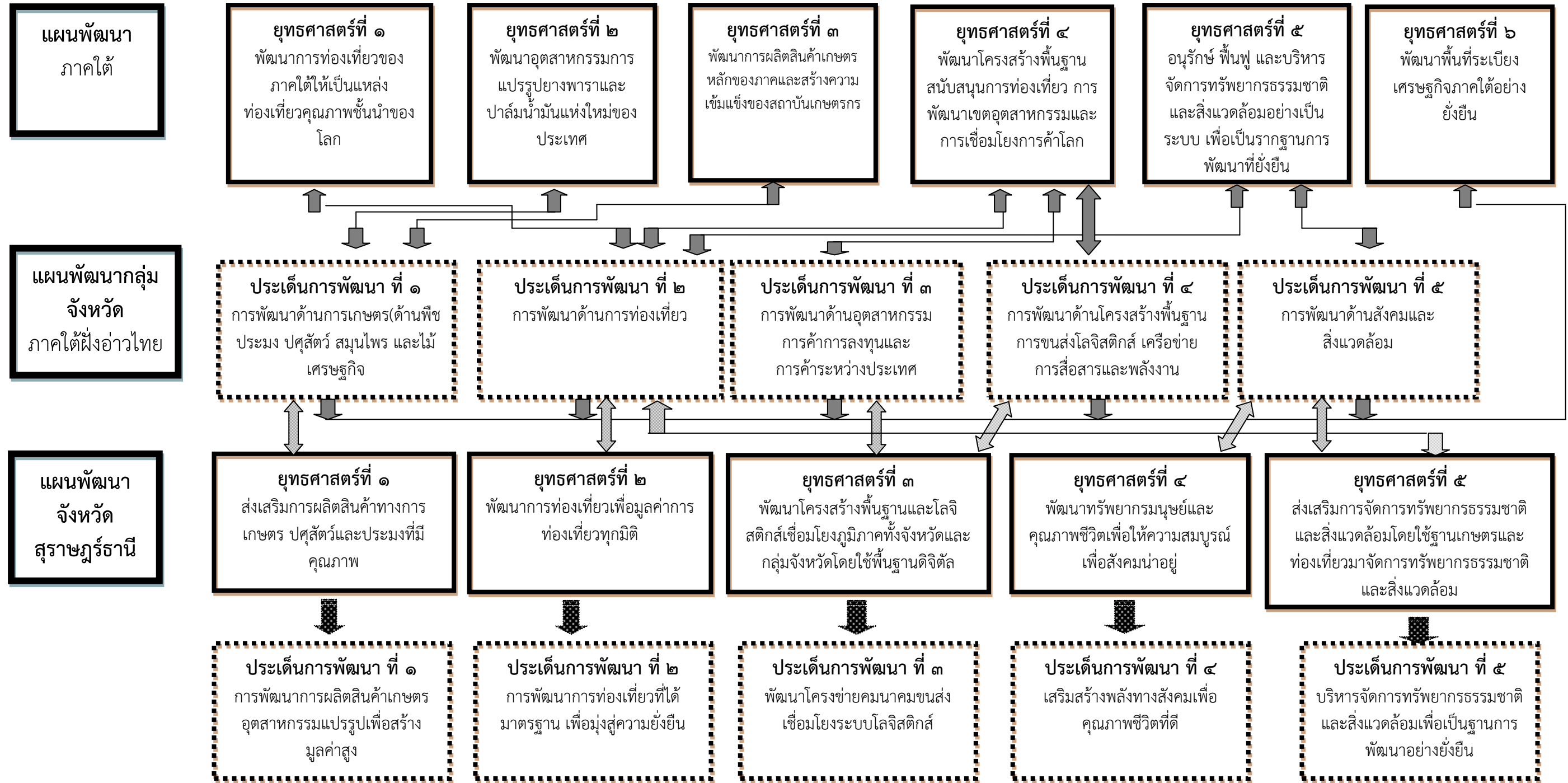
๒.๒ ยุทธศาสตร์

๑. ยุทธศาสตร์การพัฒนาด้านโครงสร้างพื้นฐาน
๒. ยุทธศาสตร์ด้านการส่งเสริมคุณภาพชีวิต
๓. ยุทธศาสตร์การพัฒนาด้านการศึกษา
๔. ยุทธศาสตร์การพัฒนาด้านการจัดระเบียบชุมชน/สังคมและการรักษาความสงบเรียบร้อย
๕. ยุทธศาสตร์การพัฒนาด้านทรัพยากรธรรมชาติและสิ่งแวดล้อม
๖. ยุทธศาสตร์การพัฒนาด้านศาสนา ศิลปะ วัฒนธรรม จารีตประเพณีและภูมิปัญญาท้องถิ่น
๗. ยุทธศาสตร์การพัฒนาด้านการบริหารจัดการบ้านเมืองที่ดี

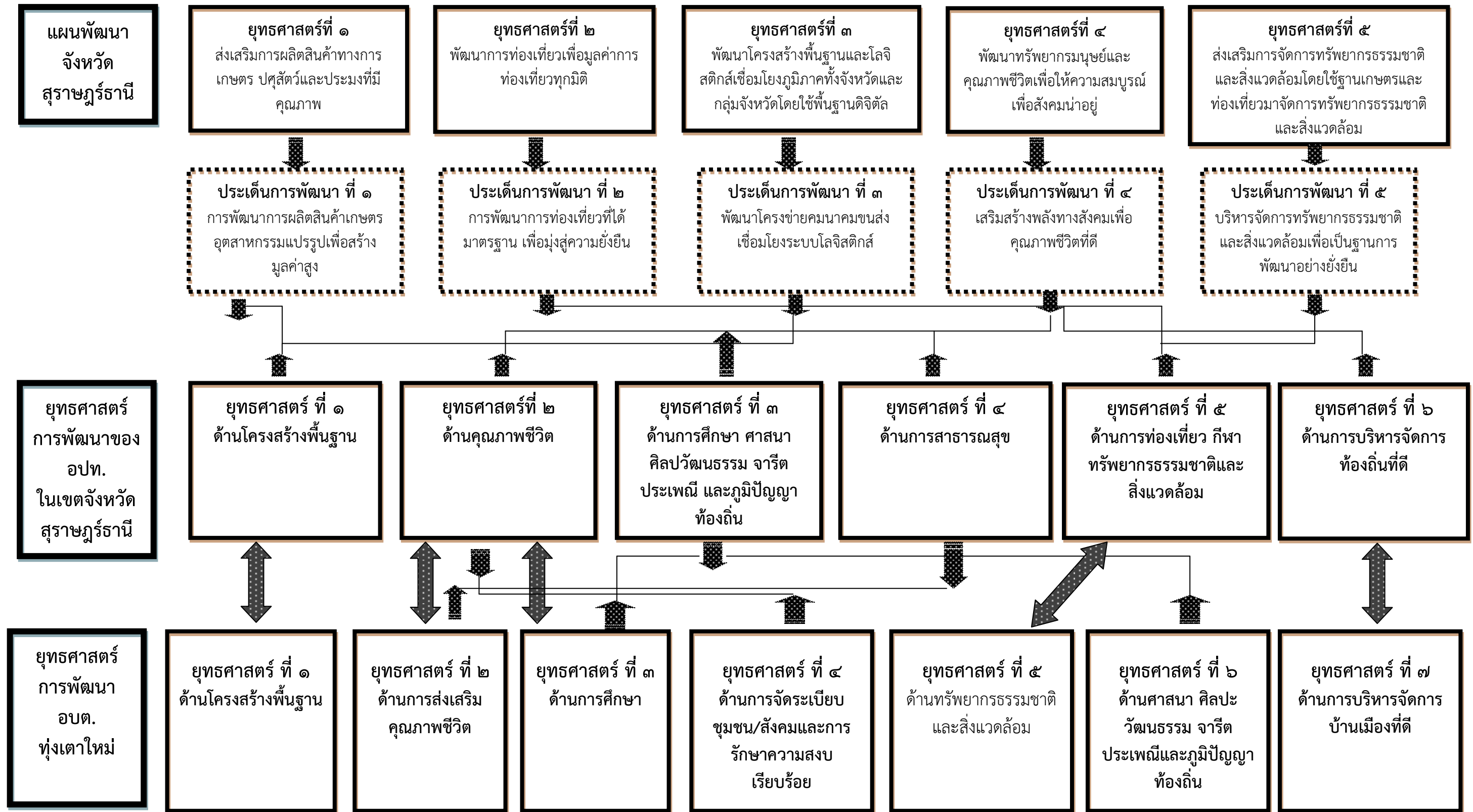
๒.๓ ความเชื่อมโยงของยุทธศาสตร์ในภาพรวม



๒.๓ ความเชื่อมโยงของยุทธศาสตร์ในภาพรวม (ต่อ)



๒.๓ ความเชื่อมโยงของยุทธศาสตร์ในภาพรวม (ต่อ)



ตารางยุทธศาสตร์ต่างๆ

ยุทธศาสตร์ อปท. (อบต.ทุ่งเตาใหม่) (พ.ศ.๒๕๖๖-๒๕๗๐)	ยุทธศาสตร์ อปท.ในเขต จังหวัดสุราษฎร์ธานี (พ.ศ.๒๕๖๖-๒๕๗๐)	ยุทธศาสตร์ จังหวัดสุราษฎร์ธานี (พ.ศ.๒๕๖๖-๒๕๗๐)	แผนพัฒนากลุ่มจังหวัด ภาคใต้ฝั่งอ่าวไทย (พ.ศ.๒๕๖๖-๒๕๗๐)	แผนพัฒนาภาคใต้ (พ.ศ.๒๕๖๖-๒๕๗๐)	แผนเศรษฐกิจ ฉบับที่ ๑๓ (พ.ศ.๒๕๖๖-๒๕๗๐)	ยุทธศาสตร์ชาติ ๒๐ ปี (พ.ศ.๒๕๖๑-๒๕๘๐)
๑. ยุทธศาสตร์การพัฒนา ด้านโครงสร้างพื้นฐาน	๑. ยุทธศาสตร์ด้าน โครงสร้างพื้นฐาน	๑. การส่งเสริมการผลิต สินค้าทางการเกษตร ปศุ สัตว์และประมงที่มีคุณภาพ ๑.๑ การพัฒนาการผลิต สินค้าเกษตร อุตสาหกรรม แปรรูปเพื่อสร้างมูลค่าสูง ๒. พัฒนาการท่องเที่ยวเพื่อ มูลค่าการท่องเที่ยวทุกมิติ ๒.๑ การพัฒนาการ ท่องเที่ยวที่ได้มาตรฐาน เพื่อมุ่งสู่ความยั่งยืน ๓. พัฒนาโครงสร้าง พื้นฐานและโลจิสติกส์ เชื่อมโยงภูมิภาคทั้งจังหวัด และกลุ่มจังหวัดโดยใช้ พื้นฐานดิจิทัล ๓.๑ พัฒนาโครงข่าย คมนาคมขนส่งเชื่อมโยง ระบบโลจิสติกส์	๑. การพัฒนาด้าน การเกษตร (ด้านพืช ประมง ปศุสัตว์ สมุนไพร และไม้เศรษฐกิจ ๒. การพัฒนาด้านการ ท่องเที่ยว ๓. การพัฒนาด้าน อุตสาหกรรม การค้าลงทุน และการค้าระหว่างประเทศ ๔. การพัฒนาด้าน โครงสร้างพื้นฐาน การ ขนส่งโลจิสติกส์ เครือข่าย การสื่อสารและพลังงาน	๒. พัฒนาอุตสาหกรรมการ แปรรูปยางพาราและปาล์ม น้ำมันแห่งใหม่ของประเทศ ๓. พัฒนาการผลิตสินค้า เกษตรหลักของภาคและ สร้างความเข้มแข็งของ สถาบันเกษตรกร ๔. พัฒนาโครงสร้าง พื้นฐาน สนับสนุนการ ท่องเที่ยว การพัฒนาเขต อุตสาหกรรมและการ เชื่อมโยงการค้าโลก ๖. พัฒนาพื้นที่ระเบียง เศรษฐกิจภาคใต้ได้อย่าง ยั่งยืน	หมวดหมู่ที่ ๑ ไทยเป็น ประเทศชั้นนำด้านสินค้า เกษตรและเกษตรแปรรูป มูลค่าสูง หมวดหมู่ที่ ๒ ไทยเป็น จุดหมายของการท่องเที่ยว ที่เน้นคุณภาพและความ ยั่งยืน หมวดหมู่ที่ ๕ ไทยเป็น ประตูการค้า การลงทุน และยุทธศาสตร์ทางโลจि สติกส์ที่สำคัญของภูมิภาค หมวดหมู่ที่ ๖ ไทยเป็น ศูนย์กลางด้านดิจิทัลและ อุตสาหกรรม อิเล็กทรอนิกส์อัจฉริยะของ อาเซียน หมวดหมู่ที่ ๗ ไทยมี วิสาหกิจขนาดกลางและ ขนาดย่อมที่เข้มแข็ง มี ศักยภาพสูงและสามารถ แข่งขันได้	๑. ความมั่นคง ๒. การสร้างความสามารถ ในการแข่งขัน

(ต่อ)

ยุทธศาสตร์ อปท. (อบต.ทุ่งเตาใหม่) (พ.ศ.๒๕๖๖-๒๕๗๐)	ยุทธศาสตร์ อปท.ในเขต จังหวัดสุราษฎร์ธานี (พ.ศ.๒๕๖๖-๒๕๗๐)	ยุทธศาสตร์ จังหวัดสุราษฎร์ธานี (พ.ศ.๒๕๖๖-๒๕๗๐)	แผนพัฒนากลุ่มจังหวัด ภาคใต้ฝั่งอ่าวไทย (พ.ศ.๒๕๖๖-๒๕๗๐)	แผนพัฒนาภาคใต้ (พ.ศ.๒๕๖๖-๒๕๗๐)	แผนเศรษฐกิจ ฉบับที่ ๑๓ (พ.ศ.๒๕๖๖-๒๕๗๐)	ยุทธศาสตร์ชาติ ๒๐ ปี (พ.ศ.๒๕๖๑-๒๕๘๐)
๒. ยุทธศาสตร์การพัฒนา ด้านส่งเสริมคุณภาพชีวิต	๒. ยุทธศาสตร์การพัฒนา ด้านคุณภาพชีวิต ๔. ด้านการสาธารณสุข	๔. การพัฒนาทรัพยากร มนุษย์และคุณภาพชีวิต เพื่อให้ความสมบูรณ์เพื่อ สังคมน่าอยู่ ๔.๑ เสริมสร้างพลังทาง สังคมเพื่อคุณภาพชีวิตที่ดี	๕. การพัฒนาด้านสังคม และสิ่งแวดล้อม	๕. อนุรักษ์ ฟื้นฟู และ บริหารจัดการ ทรัพยากรธรรมชาติและ สิ่งแวดล้อมอย่างเป็นระบบ เพื่อเป็นรากฐานการพัฒนา ท้องถิ่น	หมวดหมู่ที่ ๘ ไทยมีพื้นที่และเมือง อัจฉริยะที่น่าอยู่ ปลอดภัย เติบโตได้อย่างยั่งยืน หมวดหมู่ที่ ๙ ไทยมีความยากจนข้ามรุ่น ลดลง และคนไทยทุกคนมี ความคุ้มครองทางสังคมที่ เพียงพอและเหมาะสม หมวดหมู่ที่ ๑๐ ไทยมี เศรษฐกิจหมุนเวียนและ สังคมคาร์บอนต่ำ หมวดหมู่ที่ ๑๒ ไทยมีกำลังคนสมรรถนะสูง มุ่งเรียนรู้อย่างต่อเนื่อง ตอบโจทย์การพัฒนาแห่ง อนาคต	๒. ด้านการสร้าง ความสามารถในการ แข่งขัน ๓. การพัฒนาและ เสริมสร้างศักยภาพคน ๔. การสร้างโอกาสและ ความเสมอภาคทางสังคม ๕. การสร้างการเติบโตบน คุณภาพชีวิตที่เป็นมิตรกับ สิ่งแวดล้อม

(ต่อ)

ยุทธศาสตร์ อปท. (อบต.ทุ่งเตาใหม่) (พ.ศ.๒๕๖๖-๒๕๗๐)	ยุทธศาสตร์ อปท.ในเขต จังหวัดสุราษฎร์ธานี (พ.ศ.๒๕๖๖-๒๕๗๐)	ยุทธศาสตร์ จังหวัดสุราษฎร์ธานี (พ.ศ.๒๕๖๖-๒๕๗๐)	แผนพัฒนากลุ่มจังหวัด ภาคใต้ฝั่งอ่าวไทย (พ.ศ.๒๕๖๖-๒๕๗๐)	แผนพัฒนาภาคใต้ (พ.ศ.๒๕๖๖-๒๕๗๐)	แผนเศรษฐกิจ ฉบับที่ ๑๓ (พ.ศ.๒๕๖๖-๒๕๗๐)	ยุทธศาสตร์ชาติ ๒๐ ปี (พ.ศ.๒๕๖๑-๒๕๘๐)
๓. ยุทธศาสตร์การพัฒนา ด้านการศึกษา	๓. ยุทธศาสตร์การพัฒนา ด้านการศึกษา ศาสนา ศิลปวัฒนธรรม จารีต ประเพณีและภูมิปัญญา ท้องถิ่น	๔. การพัฒนาทรัพยากร มนุษย์และคุณภาพชีวิต เพื่อให้ความสมบูรณ์เพื่อ สังคมน่าอยู่ ๔.๑ เสริมสร้างพลังทาง สังคมเพื่อคุณภาพชีวิตที่ดี	๕.การพัฒนาด้านสังคม และสิ่งแวดล้อม	๕. อนุรักษ์ ฟื้นฟู และ บริหารจัดการ ทรัพยากรธรรมชาติและ สิ่งแวดล้อมอย่างเป็นระบบ เพื่อเป็นรากฐานการพัฒนา ที่ยั่งยืน	หมวดหมู่ที่ ๙ ไทยมีความยากจนข้ามรุ่น ลดลง และคนไทยทุกคนมี ความคุ้มครองทางสังคมที่ เพียงพอและเหมาะสม หมวดหมู่ที่ ๑๒ ไทยมีกำลังคนสมรรถนะสูง มุ่งเรียนรู้อย่างต่อเนื่อง ตอบโจทย์การพัฒนาแห่ง อนาคต	๒. ด้านการสร้าง ความสามารถในการ แข่งขัน ๓.การพัฒนาและ เสริมสร้างศักยภาพคน ๔. การสร้างโอกาสและ ความเสมอภาคทางสังคม
๔. ยุทธศาสตร์การพัฒนา ด้านจัดระเบียบชุมชน/ สังคม และการรักษาความ สงบเรียบร้อย	๒. ยุทธศาสตร์การพัฒนา ด้านคุณภาพชีวิต ๓. ยุทธศาสตร์การพัฒนา ด้านการศึกษา ศาสนา ศิลปวัฒนธรรม จารีต ประเพณีและภูมิปัญญา ท้องถิ่น	๔. การพัฒนาทรัพยากร มนุษย์และคุณภาพชีวิต เพื่อให้ความสมบูรณ์เพื่อ สังคมน่าอยู่ ๔.๑ เสริมสร้างพลังทาง สังคมเพื่อคุณภาพชีวิตที่ดี	๕.การพัฒนาด้านสังคม และสิ่งแวดล้อม	๕. อนุรักษ์ ฟื้นฟู และ บริหารจัดการ ทรัพยากรธรรมชาติและ สิ่งแวดล้อมอย่างเป็นระบบ เพื่อเป็นรากฐานการพัฒนา ท้องถิ่น	หมวดหมู่ที่ ๙ ไทยมีความยากจนข้ามรุ่น ลดลง และคนไทยทุกคนมี ความคุ้มครองทางสังคมที่ เพียงพอและเหมาะสม หมวดหมู่ที่ ๑๑ ไทย สามารถลดความเสี่ยงและ ผลกระทบจากภัยธรรมชาติ และการเปลี่ยนแปลงทาง ภูมิอากาศ หมวดหมู่ที่ ๑๒ ไทยมีกำลังคนสมรรถนะสูง มุ่งเรียนรู้อย่างต่อเนื่อง ตอบโจทย์การพัฒนาแห่ง อนาคต	๑. ความมั่นคง ๓.การพัฒนาและ เสริมสร้างศักยภาพคน ๔. ด้านการสร้างโอกาส และความเสมอภาคทาง สังคม

(ต่อ)

ยุทธศาสตร์ อปท. (อบต.ทุ่งเตาใหม่) (พ.ศ.๒๕๖๖-๒๕๗๐)	ยุทธศาสตร์ อปท.ในเขต จังหวัดสุราษฎร์ธานี (พ.ศ.๒๕๖๖-๒๕๗๐)	ยุทธศาสตร์ จังหวัดสุราษฎร์ธานี (พ.ศ.๒๕๖๖-๒๕๗๐)	แผนพัฒนากลุ่มจังหวัด ภาคใต้ฝั่งอ่าวไทย (พ.ศ.๒๕๖๖-๒๕๗๐)	แผนพัฒนาภาคใต้ (พ.ศ.๒๕๖๖-๒๕๗๐)	แผนเศรษฐกิจ ฉบับที่ ๑๓ (พ.ศ.๒๕๖๖-๒๕๗๐)	ยุทธศาสตร์ชาติ ๒๐ ปี (พ.ศ.๒๕๖๑-๒๕๘๐)
๕. ยุทธศาสตร์การพัฒนา ด้านทรัพยากรธรรมชาติและ สิ่งแวดล้อม	๕. ด้านการท่องเที่ยว กีฬา ทรัพยากรธรรมชาติและ สิ่งแวดล้อม	๒. พัฒนาแหล่งท่องเที่ยว เพื่อมูลค่าการท่องเที่ยวทุก มิติ ๒.๑ การพัฒนาการ ท่องเที่ยวที่ได้มาตรฐาน เพื่อมุ่งสู่ความยั่งยืน ๕. ส่งเสริมการจัดการ ทรัพยากรธรรมชาติและ สิ่งแวดล้อมโดยใช้ฐาน เกษตรและท่องเที่ยวมา จัดการทรัพยากรธรรมชาติและ สิ่งแวดล้อม ๕.๑ บริหารจัดการ ทรัพยากรธรรมชาติและ สิ่งแวดล้อมเพื่อเป็นฐาน การพัฒนาอย่างยั่งยืน	๒. การพัฒนาด้านการ ท่องเที่ยว ๕. การพัฒนาด้านสังคม และสิ่งแวดล้อม	๑. พัฒนาการท่องเที่ยว ของภาคใต้ให้เป็นแหล่ง ท่องเที่ยวคุณภาพชั้นนำ ของโลก ๕. อนุรักษ์ ป่าไม้ และ บริหารจัดการ ทรัพยากรธรรมชาติและ สิ่งแวดล้อมอย่างเป็นระบบ เพื่อเป็นรากฐานการพัฒนา ท้องถิ่น	หมวดหมู่ที่ ๒ ไทยเป็น จุดหมายของการท่องเที่ยว ที่เน้นคุณภาพและความ ยั่งยืน หมวดหมู่ที่ ๑๐ ไทยมี เศรษฐกิจหมุนเวียนและ สังคมคาร์บอนต่ำ หมวดหมู่ที่ ๑๑ ไทย สามารถลดความเสี่ยงและ ผลกระทบจากภัยธรรมชาติ และการเปลี่ยนแปลงทาง ภูมิอากาศ	๕. ด้านการสร้างการเติบโต บนคุณภาพชีวิตที่เป็นมิตร กับสิ่งแวดล้อม

(ต่อ)

ยุทธศาสตร์ อปท. (อบต.ทุ่งเตาใหม่) (พ.ศ.๒๕๖๖-๒๕๗๐)	ยุทธศาสตร์ อปท.ในเขต จังหวัดสุราษฎร์ธานี (พ.ศ.๒๕๖๖-๒๕๗๐)	ยุทธศาสตร์ จังหวัดสุราษฎร์ธานี (พ.ศ.๒๕๖๖-๒๕๗๐)	แผนพัฒนากลุ่มจังหวัด ภาคใต้ฝั่งอ่าวไทย (พ.ศ.๒๕๖๖-๒๕๗๐)	แผนพัฒนาภาคใต้ (พ.ศ.๒๕๖๖-๒๕๗๐)	แผนเศรษฐกิจ ฉบับที่ ๑๓ (พ.ศ.๒๕๖๖-๒๕๗๐)	ยุทธศาสตร์ชาติ ๒๐ ปี (พ.ศ.๒๕๖๑-๒๕๘๐)
๖. ยุทธศาสตร์การพัฒนา ด้านศาสนา ศิลปะ วัฒนธรรม จารีตประเพณี และภูมิปัญญา	๓. ยุทธศาสตร์การพัฒนา ด้านการศึกษา ศาสนา ศิลปวัฒนธรรม จารีต ประเพณีและภูมิปัญญา ท้องถิ่น	๔. การพัฒนาทรัพยากร มนุษย์และคุณภาพชีวิต เพื่อให้ความสมบูรณ์เพื่อ สังคมน่าอยู่ ๔.๑ เสริมสร้างพลังทาง สังคมเพื่อคุณภาพชีวิตที่ดี	๒. การพัฒนาด้านการ ท่องเที่ยว ๕. การพัฒนาด้านสังคม และสิ่งแวดล้อม	๑. พัฒนาการท่องเที่ยว ของภาคใต้ให้เป็นแหล่ง ท่องเที่ยวคุณภาพชั้นนำ ของโลก ๕. อนุรักษ์ ฟื้นฟู และ บริหารจัดการ ทรัพยากรธรรมชาติและ สิ่งแวดล้อมอย่างเป็นระบบ เพื่อเป็นรากฐานการพัฒนา ท้องถิ่น	หมวดหมู่ที่ ๒ ไทยเป็น จุดหมายของการท่องเที่ยว ที่เน้นคุณภาพและความ ยั่งยืน หมวดหมู่ที่ ๑๒ ไทยมีกำลังคนสมรรถนะสูง มุ่งเรียนรู้อย่างต่อเนื่อง ตอบโจทย์การพัฒนาแห่ง อนาคต	๑. ความมั่นคง ๓.การพัฒนาและ เสริมสร้างศักยภาพคน ๔. ด้านการสร้างโอกาส และความเสมอภาคทาง สังคม
๗. การพัฒนาด้านการ บริหารจัดการบ้านเมืองที่ดี	๖ ด้านการบริหารจัดการ ท้องถิ่นที่ดี	๔. การพัฒนาทรัพยากร มนุษย์และคุณภาพชีวิต เพื่อให้ความสมบูรณ์เพื่อ สังคมน่าอยู่ ๔.๑ เสริมสร้างพลังทาง สังคมเพื่อคุณภาพชีวิตที่ดี	๕. การพัฒนาด้านสังคม และสิ่งแวดล้อม	๕. อนุรักษ์ ฟื้นฟู และ บริหารจัดการ ทรัพยากรธรรมชาติและ สิ่งแวดล้อมอย่างเป็นระบบ เพื่อเป็นรากฐานการพัฒนา ท้องถิ่น ๖. พัฒนาพื้นที่ระเบียง เศรษฐกิจภาคใต้ได้อย่าง ยั่งยืน	หมวดหมู่ที่ ๑๒ ไทยมีกำลังคนสมรรถนะสูง มุ่งเรียนรู้อย่างต่อเนื่อง ตอบโจทย์การพัฒนาแห่ง อนาคต หมวดหมู่ที่ ๑๓ ไทยมี ภาครัฐที่ทันสมัย มี ประสิทธิภาพ และตอบ โจทย์ของประชาชน	๑. ความมั่นคง ๓.การพัฒนาและ เสริมสร้างศักยภาพคน ๖. การปรับสมดุลและ พัฒนาระบบบริหารจัดการ ภาครัฐ

ส่วนที่ ๓ การนำแผนพัฒนาท้องถิ่นไปสู่การปฏิบัติ

รายละเอียดโครงการพัฒนา

แผนพัฒนาท้องถิ่น (พ.ศ.๒๕๖๖ - ๒๕๗๐) แก้ไข ครั้งที่ ๑/๒๕๖๖

องค์การบริหารส่วนตำบลทุ่งเตาใหม่

ยุทธศาสตร์การพัฒนา	ยุทธศาสตร์จังหวัด		ยุทธศาสตร์การพัฒนาของ อปท. ในเขตจังหวัด	
	เดิม	แก้ไข	เดิม	แก้ไข
๑. ยุทธศาสตร์การพัฒนาด้าน โครงสร้างพื้นฐาน แผนงานอุตสาหกรรมและการ โยธา	ยท.๑ การเพิ่มศักยภาพการแข่งขัน ภาคเกษตรและอุตสาหกรรมเกษตร	ยท.๑ การส่งเสริมการผลิตสินค้า ทางการเกษตร ปศุสัตว์และประมงที่ มีคุณภาพ	ยท. ๑ ด้านโครงสร้างพื้นฐาน	ยท. ๑ ยุทธศาสตร์ด้าน โครงสร้างพื้นฐาน
		ยท.๒ การพัฒนาการท่องเที่ยวเพื่อ มูลค่าการท่องเที่ยวทุกมิติ		
		ยท.๓ พัฒนาโครงสร้างพื้นฐาน และโลจิสติกส์เชื่อมโยงภูมิภาคทั้ง จังหวัดและกลุ่มจังหวัดโดยใช้ พื้นฐานดิจิทัล		

ยุทธศาสตร์การพัฒนา	ยุทธศาสตร์จังหวัด		ยุทธศาสตร์การพัฒนาของ อปท. ในเขตจังหวัด	
	เดิม	แก้ไข	เดิม	แก้ไข
<p>๒. ยุทธศาสตร์การพัฒนาด้านการส่งเสริมคุณภาพชีวิต</p> <p> แผนงานสาธารณสุข</p> <p> แผนงานงบกลาง</p> <p> แผนงานสร้างความเข้มแข็งของชุมชน</p> <p> แผนงานการเกษตร</p> <p> แผนงานศาสนา วัฒนธรรมและนันทนาการ</p>	<p>ยท.๔ การพัฒนาสังคมปลอดภัย</p> <p> คุณภาพชีวิตที่ดี และมีศักยภาพในการแข่งขัน</p>	<p>ยท.๔ การพัฒนาทรัพยากรมนุษย์</p> <p> และคุณภาพชีวิตเพื่อให้ความสมบูรณ์เพื่อสังคมน่าอยู่</p>	<p>ยท.๕ ด้านการท่องเที่ยว</p> <p> ทรัพยากรธรรมชาติและสิ่งแวดล้อม</p>	<p>ยท.๒ ยุทธศาสตร์การพัฒนาคุณภาพชีวิต</p> <p>ยท.๔ ยุทธศาสตร์ด้านการสาธารณสุข</p>
<p>๓. ยุทธศาสตร์การพัฒนาทางการศึกษา</p> <p> แผนงานการศึกษา</p>	<p>ยท.๔ การพัฒนาสังคมปลอดภัย</p> <p> คุณภาพชีวิตที่ดี และมีศักยภาพในการแข่งขัน</p>	<p>ยท.๔ การพัฒนาทรัพยากรมนุษย์</p> <p> และคุณภาพชีวิตเพื่อให้ความสมบูรณ์เพื่อสังคมน่าอยู่</p>	<p>ยท.๕ ด้านการท่องเที่ยว</p> <p> ทรัพยากรธรรมชาติและสิ่งแวดล้อม</p>	<p>ยท.๓ ยุทธศาสตร์การพัฒนาทางการศึกษา</p> <p> ศาสนา ศิลปะวัฒนธรรม จารีต ประเพณีและภูมิปัญญาท้องถิ่น</p>

ยุทธศาสตร์การพัฒนา	ยุทธศาสตร์จังหวัด		ยุทธศาสตร์การพัฒนาของ อปท. ในเขตจังหวัด	
	เดิม	แก้ไข	เดิม	แก้ไข
๔. ยุทธศาสตร์การพัฒนาด้านการจัดระเบียบชุมชน/สังคมและการรักษาความสงบเรียบร้อย แผนงานรักษาความสงบภายใน แผนงานงบกลาง แผนงานสร้างความเข้มแข็งของชุมชน	ยท.๔ การพัฒนาสังคมปลอดภัย คุณภาพชีวิตที่ดี และมีศักยภาพในการแข่งขัน	ยท.๔ การพัฒนาทรัพยากรมนุษย์ และคุณภาพชีวิตเพื่อให้ความ สมบูรณ์เพื่อสังคมน่าอยู่	ยท.๑ ด้านโครงสร้างพื้นฐาน	ยท.๒ ยุทธศาสตร์การพัฒนา ด้านคุณภาพชีวิต ยท.๓ ยุทธศาสตร์การพัฒนา ด้านการศึกษาศาสนา ศิลปะวัฒนธรรม จารีต ประเพณีและภูมิ ปัญญาท้องถิ่น
๕. ยุทธศาสตร์พัฒนาด้าน ทรัพยากรธรรมชาติและ สิ่งแวดล้อม แผนงานเคหะและชุมชน แผนงานการเกษตร	ยท.๕ การสร้างฐาน ทรัพยากรธรรมชาติที่มั่นคงและมี สภาพแวดล้อมที่เหมาะสม	ยท.๒ การพัฒนาการท่องเที่ยวเพื่อ มูลค่าการท่องเที่ยวทุกมิติ ยท.๕ ส่งเสริมการจัดการ ทรัพยากรธรรมชาติและสิ่งแวดล้อม โดยใช้ฐานเกษตรและท่องเที่ยวมา จัดการทรัพยากรธรรมชาติและ สิ่งแวดล้อม	ยท.๖ ด้านการบริหารจัดการ ท้องถิ่นที่ดีตามหลักธรรมาภิ บาล	ยท.๕ ด้านการท่องเที่ยว กีฬา ทรัพยากรธรรมชาติและ สิ่งแวดล้อม

ยุทธศาสตร์การพัฒนา	ยุทธศาสตร์จังหวัด		ยุทธศาสตร์การพัฒนาของ อปท. ในเขตจังหวัด ยุทธศาสตร์การพัฒนา	
	เดิม	แก้ไข	เดิม	แก้ไข
๖. ยุทธศาสตร์การพัฒนาด้าน ศาสนา ศิลปะ วัฒนธรรม จารีต ประเพณีและภูมิปัญญาท้องถิ่น แผนงานศาสนา วัฒนธรรมและ นันทนาการ แผนงานสร้างความเข้มแข็งของ ชุมชน	ยท.๔ การพัฒนาสังคมปลอดภัย คุณภาพชีวิตที่ดี และมีศักยภาพใน การแข่งขัน	ยท.๔ การพัฒนาทรัพยากรมนุษย์ และคุณภาพชีวิตเพื่อให้ความ สมบูรณ์เพื่อสังคมน่าอยู่	ยท.๔ ด้านศาสนา ศิลปะวัฒนธรรม จารีต ประเพณี และภูมิปัญญา ท้องถิ่น	ยท.๓ ยุทธศาสตร์การ พัฒนาด้านการศึกษา ศาสนา ศิลปะวัฒนธรรม จารีต ประเพณีและภูมิ ปัญญาท้องถิ่น
๗. ยุทธศาสตร์การพัฒนาด้านการ บริหารจัดการบ้านเมืองที่ดี แผนงานบริหารงานทั่วไป แผนงานสร้างความเข้มแข็งของ ชุมชน แผนงานการศึกษา	ยท.๔ การพัฒนาสังคมปลอดภัย คุณภาพชีวิตที่ดี และมีศักยภาพใน การแข่งขัน	ยท.๔ การพัฒนาทรัพยากรมนุษย์ และคุณภาพชีวิตเพื่อให้ความ สมบูรณ์เพื่อสังคมน่าอยู่	ยท.๒ ด้านคุณภาพชีวิต	ยท.๖ ยุทธศาสตร์การ บริหารจัดการท้องถิ่นที่ดี

ยุทธศาสตร์การพัฒนา	ยุทธศาสตร์จังหวัด		ยุทธศาสตร์การพัฒนาของ อปท. ในเขตจังหวัด ยุทธศาสตร์การพัฒนา	
	เดิม	แก้ไข	เดิม	แก้ไข
<p>ยกเลิก ยท.๘</p> <p>๘. ยุทธศาสตร์การพัฒนาด้านการบริการสาธารณะเข้าสู่ประชาคมอาเซียน</p> <p>แก้ไขเป็น</p> <p>๗. ยุทธศาสตร์การพัฒนาด้านการบริหารจัดการบ้านเมืองที่ดี แผนงานสร้างความเข้มแข็งของชุมชน</p>	ยท.๔	ยท.๔ การพัฒนาทรัพยากรมนุษย์และคุณภาพชีวิตเพื่อให้ความสมบูรณ์เพื่อสังคมน่าอยู่	ยท.๗	ยท.๖ ยุทธศาสตร์การบริหารจัดการท้องถิ่นที่ดี